

LOS SECRETOS DEL

PÉNDULO

Taller En Línea. Por Vero Garduño & Daniel Däliger

Cada posibilidad y resultado potencial para nuestro futuro existe en el momento actual. La realidad en la que vivimos está compuesta por múltiples **líneas de tiempo** y a cada instante, con cada pensamiento o sentimiento, tenemos el poder de cambiar a una u otra. Somos vórtices de luz que transmiten y reciben energía y el péndulo es una extensión que nos ayuda a conectar y amplificar estas señales. Es una herramienta que dirige la energía como una consciencia viva.

Un átomo es un 99,9% de espacio invisible, si eliminaras el espacio de nuestros átomos, toda la población humana cabría en un terrón de azúcar. Esto quiere decir, que mucho más allá de lo que podemos o alcanzamos a percibir con nuestros sentidos físicos, existe una realidad que abarca el todo de lo que fue, es y será.



LAS DIMENSIONES DE LA CREACIÓN

El universo físico es solo una pequeña parte de la existencia en comparación con la vida y la realidad que opera realmente en múltiples dimensiones. Para generar una consciencia más profunda sobre el péndulo y sus infinitas capacidades, es importante primero comprender la manera en que éste funciona. A través de las diferentes enseñanzas, dogmas y filosofías espirituales a las que tiene acceso el ser humano, podemos resumir los niveles de las dimensiones mediante la siguiente lista:

DIMENSIÓN DE LA EMANACIÓN

Es en donde yace la energía de la **CONSCIENCIA**. Es la dimensión responsable de emitir la chispa divina que genera vida en toda la Creación. CONEXIÓN **“YO SUPERIOR”**.

DIMENSIÓN DE LA CREACIÓN

Es lo que se conoce como el **PLANO MENTAL**. Aquí operan los **PENSAMIENTOS**. En esta dimensión se encuentran los archivos de todo lo que existe y a los cuales conocemos como “Registros Akáshicos”.

DIMENSIÓN DE LA FORMACIÓN

Cada **EMOCIÓN** y **SENTIMIENTO** adquiere vida en este plano. Es lo que se nombra comúnmente como **PLANO ASTRAL**. Es la dimensión que conecta el mundo físico con las esferas superiores.

DIMENSIÓN DE LA ACCIÓN

Es el mundo **FÍSICO**. La realidad que podemos percibir y palpar. Es el cúmulo de energías condensadas provenientes de las dimensiones superiores que encarnan dentro de la materia.

EL “YO SUPERIOR”

El primer paso para entender bien qué es el Yo Superior es tomar consciencia de que hay una parte de nosotros que **no vemos**. Actualmente, la visión que tenemos de nosotros mismos no es completa. Y esto es bastante fácil de comprobar.

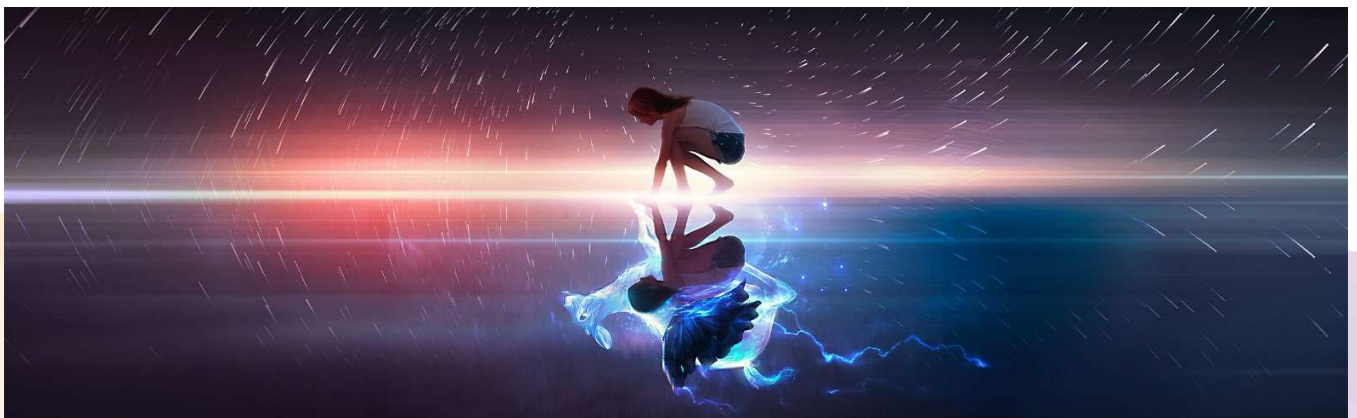
Por ejemplo, la mayoría de nosotros no somos plenamente conscientes de todos los elementos de nuestro propio cuerpo. No somos conscientes de dónde están nuestras células y nuestros órganos en cada momento, ni de qué están haciendo, ni de cómo se sienten. Tampoco somos conscientes de todas nuestras emociones. Muy a menudo sentimos cosas sin verlas con claridad o sin entenderlo del todo. Tampoco somos conscientes de todos nuestros pensamientos. Pensamos y creemos muchas cosas sin darnos cuenta. Y tampoco somos conscientes de la mayoría de nuestros recuerdos. Hemos hecho muchas cosas a lo largo de nuestra vida, y la mayoría no las recordamos. Y si no nos limitamos solo a esta existencia en la Tierra y vamos más atrás, aún recordamos menos. Así que, si tenemos en cuenta nuestro cuerpo, nuestras emociones, nuestros pensamientos y nuestros recuerdos, podemos ver claramente que hay una parte de nosotros que vemos y otra parte que no vemos. Y la que no vemos es infinitamente mayor.

El Yo Superior es nuestra verdadera esencia, lo que nosotros somos más allá de la materia física. Es la fuente de vida, la sabiduría absoluta, el poder ilimitado que te permite alcanzar la perfección, la felicidad, la paz, la salud, la prosperidad; es lo que llamamos intuición, nuestro Maestro interno operando en un plano superior donde vibra a una frecuencia muy elevada. Este plano en donde habita es LA **DIMENSIÓN DE LA EMANACIÓN. ES NUESTRA CONSCIENCIA.**

LA CONEXIÓN SUPRACONSCIENTE

La CONEXIÓN SUPRACONSCIENTE se refiere al enlace cuántico que existe entre nuestra **CONSCIENCIA FÍSICA** (Mente Consciente) y nuestra **CONSCIENCIA CÓSMICA O YO SUPERIOR** (Mente Subconsciente). Esta conexión siempre está presente en nuestras vidas, sin embargo, cuando nuestro Yo Superior tiende a buscar vías de entendimiento con nuestra mente racional a nivel físico, el factor del **EGO** siempre aparece y es por eso que se convierte en el candado que bloquea la comunicación de manera constante.

Hacer consciente el subconsciente, significa conectar directamente con nuestro Yo Superior. Significa abrir la puerta más extraordinaria de nuestras vidas para alcanzar un espacio en donde no existe ningún límite.



EJERCICIO DE CONEXIÓN CON EL YO SUPERIOR

El camino para conectar con nuestro Yo Superior y recuperar la unidad de lo que realmente somos es muy simple: solo tenemos que explorar dentro de nosotros para descubrir las partes que ahora mismo no vemos. No hay que buscar nada afuera; todo está dentro. El primer paso para reconectarte con tu verdadera identidad es reconocer de forma consciente que hay una parte de ti que no ves. Toma consciencia de forma clara de que hay una parte de tu cuerpo, de tus emociones, de tus pensamientos y de tus recuerdos que no percibes. Dedícale un tiempo a este paso. Aunque no veas cómo es la parte de ti que no ves, intenta sentir claramente que existe. Hay algo de ti que está más allá de tu percepción actual.

Posteriormente, nos sentamos en una posición cómoda, preferentemente con la espalda recta y los hombros y todo el cuerpo relajados. Cerramos los ojos, nos enfocamos en nuestra respiración y dejamos que se sucedan varias respiraciones lentas y profundas hasta nuestro vientre por tres minutos. Observamos y sentimos el recorrido del aire, observamos y sentimos nuestro Cuerpo Interior y nos enfocamos en él. En este momento nos desconectamos de todo y de todos, apartamos nuestra atención de la materia y la realidad que nos rodea. Continuamos con nuestro enfoque únicamente en nuestra respiración.

A continuación, internamente, sintiendo y poniendo la atención en cada palabra, decimos:

*Aquí, ahora, me conecto conscientemente con mi Yo Superior y pido que,
a partir de este momento, esta conexión sea permanente y por siempre.
Hoy finalmente comprendo que lo único y verdaderamente importante es esta conexión.
YO SOY el poder que manifiesta la Creación,
YO SOY EL YO SUPERIOR
Mi cuerpo, mi mente y mi corazón son tocados e iluminados por el poder
de la Luz de la Sabiduría y Misericordia de Dios.
YO expando, expando, expando
esta Luz de todo lo que YO REALMENTE SOY y ella se expande por
mi casa, mi familia y llega a todos los que la requieren,
y así la Perfección se manifieste.
Hoy finalmente comprendo que la verdadera dicha, la verdadera paz, la verdadera
felicidad, la verdadera abundancia, la verdadera inspiración, el verdadero amor, la verdadera
salud, el verdadero equilibrio, la verdadera voluntad, sólo pueden derivarse
de esta permanente conexión.
YO SOY LUZ Y LA LUZ LO ES TODO.
YO SOY LUZ Y LA LUZ LO ES TODO.
YO SOY LUZ Y LA LUZ LO ES TODO.*



RADIESTESIA & RADIÓNICA

La **RADIESTESIA** es el Arte de **RECIBIR** y **COMPRENDER** las vibraciones y radiaciones de todo cuanto nos rodea y poder traducir con nuestra MENTE CONSCIENTE esas percepciones ultra sensoriales provenientes de nuestro SUBCONSCIENTE. Para hacerlo, se realiza mediante el movimiento de un objeto en suspensión (péndulo, biotensor, varillas, horquilla), entre nuestros dedos para captar esa respuesta procedente de nuestro Subconsciente que se verá reflejada a través de nuestra capacidad motora.

Con la Radiestesia podemos realizar infinidad de acciones, desde obtener información no disponible de una forma consciente hasta medir campos de energía de todo tipo de objetos, personas, animales, plantas, etc. También es posible enfocar y canalizar la energía de los pensamientos, comprender situaciones de nuestro pasado, presente o futuro; nos da acceso a los Registros Akáshicos y mucho más. A continuación, presentamos una breve lista de posibilidades a manera de sugerencia en las que puedes enfocar la Radiestesia:

- **Testeo: Medir los campos energéticos.**
- **Testeo: Determinar si existen energías de trabajos de magia negra.**
- **Testeo: Determinar si existe alguna enfermedad crónica, larvas o parásitos astrales.**
- **Testeo: Determinar si hay entidades negativas en el campo áurico de la persona.**
- **Adivinación y oráculo. Realizar cualquier pregunta que necesite una respuesta.**
- **Radiestesia de frutas y verduras para su frescura y contaminantes: los alimentos tratados, rociados o irradiados no tienen la misma fuerza vital que los alimentos orgánicos.**
- **Comprobar medicamentos, tratamientos, suplementos alimenticios o incluso terapias para saber que los necesitas y que realmente te convienen.**
- **Pruebas de deficiencias de minerales o vitaminas.**
- **Escaneo corporal para encontrar las áreas problemáticas.**
- **Radiestesia en el hogar y el jardín.**
- **Comprobación de la energía para elegir un nuevo hogar.**
- **Comprobación del uso de habitaciones y colocación de mobiliario.**
- **Búsqueda de personas u objetos extraviadas.**
- **Encontrar agua, petróleo, dinero, cualquier objeto que enfoques con tu mente.**
- **Radiestesia en el jardín para encontrar la mejor ubicación y las mejores condiciones del suelo para determinadas plantas.**
- **Pruebas de suelo para comprobar si hay deficiencias minerales.**
- **Rastrear un problema en aparatos o máquinas.**
- **Encontrar problemas que obstaculizan caminos o algún procedimiento.**
- **Búsqueda de entidades y trabajo con lo paranormal.**
- **Canalización - Radiestesia alfabética.**
- **Radiestesia espiritual: cualquier cosa relacionada con encontrar la energía de rastreo del sendero espiritual.**
- **Seguimiento de zonas geopáticas.**
- **Medición de campos electromagnéticos.**
- **Transmitir energías terrestres positivas y advertir sobre energías terrestres negativas o demasiado poderosas.**

La radiestesia es buscar, con la ayuda de una simple herramienta manual, aquello que está oculto a la vista o al conocimiento. Esta búsqueda se hace consciente en nuestro campo físico, en tanto más conectamos con nuestro Yo Superior.

El uso del péndulo para la radiestesia elimina las conjeturas de la conciencia de nuestra existencia física y, a medida que desarrollas tus capacidades con esta herramienta, es probable que también desarrolles de manera paralela tus habilidades de clarividencia.

La **RADIÓNICA** es el Arte de **EMITIR** y **CANALIZAR** las vibraciones que vienen de la MENTE CONSCIENTE para hacerlas llegar al SUBCONSCIENTE. Es un medio para establecer un cambio en la vibración de una situación o evento o de un animal, persona u objeto al sintonizar, acceder y cambiar los patrones de ondas que existen en el universo como campos de energía de información inteligente, también conocidos como campos de energía sutiles. Es un derivado de la Radiestesia puesto que aplica técnicas y herramientas como el péndulo, sin embargo, su aplicación es completamente inversa.

Dicho de otra manera, es una herramienta que nos permite penetrar en el sistema subconsciente de una persona o de nosotros mismos, para **PROGRAMAR** una nueva realidad dentro de las diferentes líneas temporales en múltiples dimensiones.

La Radiónica ofrece múltiples opciones en su campo de acción. A continuación, presentamos una breve lista de posibilidades a manera de sugerencia en las que puedes enfocar la Radiónica:

- *Corregir los desequilibrios energéticos.*
- *Alinear energía de chakras.*
- *Erradicar enfermedades crónicas y degenerativas.*
- *Erradicar trabajos de magia negra.*
- *Sanaciones físicas.*
- *Liberar de entidades negativas, larvas y parásitos astrales.*
- *Aumentar la capacidad de tomar mejores decisiones desde la sabiduría interior.*
- *Aumentar la consciencia de la energía y el dominio de uno mismo.*
- *Limpiar emociones negativas.*
- *Liberar de hábitos y patrones energéticos subconscientes.*
- *Liberar canales energéticos negativos para abrir caminos al éxito.*
- *Limpiar de energías densas casas y espacios.*
- *Comunicación celular directa para la curación energética.*
- *Reprogramar la mente subconsciente para conectar con la prosperidad y la abundancia material.*
- *Reprogramar la mente subconsciente para obtener resultados positivos.*
- *Retroceder en el tiempo y cambiar la energía de un evento para influir en el futuro.*
- *Enviar curación a distancia.*
- *Reparar la relación entre usted y su gato.*
- *Energizar agua y alimentos.*



EL PÉNDULO

El péndulo es una herramienta espiritual de percepción extrasensorial que conecta la CONSCIENCIA desde un estado físico, con nuestro YO SUPERIOR. Es una extensión física de nuestro cuerpo, conectado a nuestra mente consciente y subconsciente. Su origen se remonta a los mismos inicios de la humanidad y se ha perdido en el tiempo. Desde los antiguos egipcios, babilonios y hebreos, hasta la actualidad, el péndulo ha sido una tecnología de origen celestial usada y probada con resultados extraordinarios por múltiples culturas al paso de miles de años.

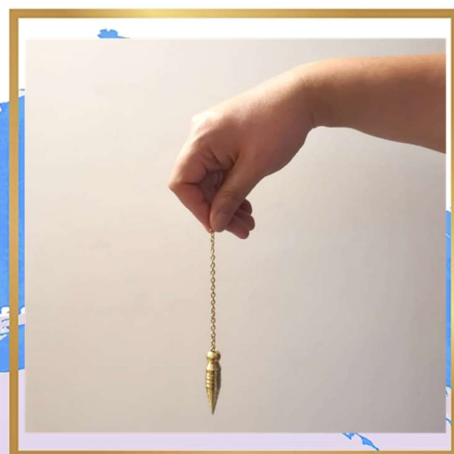
Los péndulos son un cuerpo físico suspendido por un extremo fijo, de modo que pueda moverse libremente. Pueden ser en forma de gota, de forma esférica, cilíndrica, cónica, en espiral, etc. Su elaboración puede ser desde muy rudimentaria, incluso colgando una llave o un anillo a una cadena pequeña, hasta un trabajo milimétricamente calculado y hecho con maderas, latón, metal, o piedras usadas para trabajos energéticos como cuarzo, por ejemplo. Se puede utilizar para la transformación interna y externa, el empoderamiento, el desarrollo espiritual y la curación energética, entre muchas cosas más como ya se ha visto en el capítulo previo a través de la Radiestesia y la Radiónica. Usar un péndulo es una forma directa de acceder a los secretos internos al conectarte con tu Yo Superior para recibir una guía divina. Los péndulos funcionan conectando con impulsos eléctricos creados por nuestras mentes subconscientes. Estas influencias hacen que el péndulo se mueva y entonces podemos leer estos movimientos para obtener una visión de las partes más profundas de nosotros mismos. Asimismo, pueden ser utilizados para enviar información, canalizando la energía de un pensamiento para transmitirla como una antena poderosa hacia dimensiones superiores.

EL USO DEL PÉNDULO

Este excepcional instrumento funciona un poco como el detector de metales para relevar, analizar, seleccionar y crear las energías o radiaciones más sutiles mediante las preguntas formuladas por el radiestesista y/o por medio de su intención precisa, si es usado correctamente el péndulo puede formular respuestas entendibles acerca de cualquier situación: (cada cosa presente en el Universo es energía en continua evolución y en constante movimiento incluyendo nuestras preguntas e intenciones energéticas de inconsciente vibración).

Toma tu péndulo por la parte final de la cadena o el cordón entre el dedo pulgar y el índice de la mano derecha haciéndolo caer con la punta hacia abajo de manera perpendicular al testigo, biómetro, objeto por investigar, o simplemente sobre la palma de tu mano izquierda. El brazo derecho debe hacer escuadra de 90° con respecto al cuerpo con el codo suspendido. Posiciona tu mano derecha a la altura del TIMO. Puedes hacerlo de pie o sentado, si lo haces en una silla no debes apoyar el codo sobre la mesa.

POSICIÓN INCORRECTA





POSICIÓN CORRECTA

PUNTOS IMPORTANTES PREVIOS AL TRABAJO CON PÉNDULO:

Se recomienda tomar en cuenta algunos factores que resultan de suma importancia para garantizar el correcto funcionamiento del péndulo.

1. *Debe existir armonía con el péndulo que vas a emplear, que te guste, y que sientas que hay conexión entre éste y tu persona.*
2. *Imparcialidad: con las emociones en calma, una actitud neutra. No se debe emplear si estamos enfermos físicamente o si tenemos situaciones emocionales negativas invadiendo nuestros pensamientos.*
3. *Tiempo necesario. Cuando vas a trabajar con péndulo no es recomendable hacerlo con prisa.*
4. *No cruzar brazos ni piernas, pues de hacerlo, se mezclan las polaridades izquierda y derecha.*
5. *No portar joyas, pendientes, pulseras o relojes metálicos, de cuarzo ni de cualquier otro tipo de mineral puesto que pueden interferir en el campo magnético.*
6. **TRABAJAR CON CERTEZA ABSOLUTA.**
7. *No se le deben plantear al péndulo las siguientes cuestiones: temas egoístas, o relacionados con el azar, entrar en contacto con fallecidos, obsesiones personales y ser muy cuidadosos en caso de investigaciones sobre vidas anteriores y en cuestiones morales.*
8. *De ser posible debes trabajar en un ambiente libre de aparatos eléctricos. Esos aparatos emiten fuertes radiaciones que pueden afectar las lecturas, por ejemplo: la televisión o los teléfonos celulares.*

LIMPIEZA ENERGÉTICA DEL PÉNDULO:

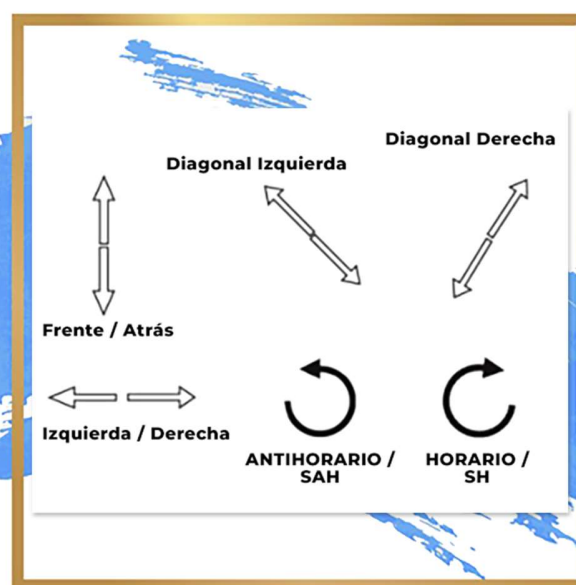
Antes de usar el péndulo por primera vez es importante limpiarlo para liberarlo de cualquier tipo de carga energética, principalmente si es un péndulo de cualquier tipo de cristal. También es aconsejable limpiar el péndulo entre cada uso cuando se trabaja con otras personas. La limpieza es un procedimiento simple que puede realizarse en un periodo máximo de 24 horas.

- Colocar brevemente el péndulo bajo un flujo de agua natural.
- Frotarlo con un paño suave al que se le ha añadido una gota de aceite esencial de eucalipto.
- Colócalo en un cuenco o recipiente de cristal con un poco de agua mezclada con sal marina. Déjalo reposar al menos 12 horas.
- Colócalo enterrado bajo la tierra, ya sea en tu jardín o en una planta de maceta al menos por 12 horas más.
- Para la primera vez, puedes agregar al final una limpieza con sahumerio de salvia blanca.

PROGRAMACIÓN DEL PÉNDULO

Antes de comenzar a trabajar con un péndulo, el radiestesista debe saber con precisión absoluta lo que éste le está diciendo cuando se mueve. Un péndulo es un artículo muy personal y debe verse como SAGRADO; lo ideal es procurar usar un mismo péndulo para todo tu trabajo con Radiestesia y Radiónica, sin embargo, en momentos de urgencia, cualquier objeto que cuelgue de un hilo puede programarse para hacerlo funcionar con la misma intención.

El péndulo a través de la Radiestesia, funciona entregando **respuestas certeras** ante **preguntas claras**. Las posibles respuestas estándar y más comunes son “**Si**”, “**No**” y “**Neutral / No sé**”. Solo hay ciertas formas en que se puede mover el cuerpo de esta herramienta que se encuentra suspendida en el extremo de la cadena o cuerda, aquí te mostramos esos movimientos:



Antes de realizar la programación, primero debes sentirte cómodo con tu péndulo. Puedes hacer esto llevándolo contigo por un tiempo a donde quiera que vayas. **También puedes colocarlo debajo de tu almohada por 7 días.** Es muy recomendable empezar, sobre todo cuando te inicias en este campo, haciendo breves ejercicios, muy simples y básicos, incluso antes de programar el péndulo, tales como:

- Sostén tu péndulo y míralo fijamente, visualízalo como una extensión de tu cuerpo.
- Visualiza el péndulo y con tu MENTE da la orden de que empiece a moverse a la izquierda o a la derecha, hacia enfrente o hacia atrás. Hazlo varias veces hasta que consigas darle movimiento. De la misma manera en que puedes mover una mano solo por pensarlo, igualmente podrás hacer que el péndulo comience a “moverse solo” si lo visualizas correctamente. Es un proceso muy poderoso para iniciar una conexión inquebrantable.

Una vez que sientas que estás en sintonía con tu nuevo péndulo, puedes comenzar. Si inicias el procedimiento de programación y el péndulo no hace nada en absoluto, simplemente no te preocupes, vuelve a guardarlo y llévalo contigo unos días más y vuelve a intentarlo cuando creas conveniente.

Cuanto más trabajes con péndulos, más rápidamente podrás programar uno nuevo hasta que se convierta en un proceso casi instantáneo.

PROCEDIMIENTO:

Es muy importante establecer el código personal entre el péndulo y nosotros para obtener respuestas fiables a cada pregunta: **si el péndulo se mueve en sentido horario, por ejemplo, la respuesta será positiva; al contrario, si se mueve antihorario, o adelante y atrás, la respuesta será negativa, etc.** Una vez que hayas establecido tu positivo, negativo y neutro para ese péndulo, es IMPORTANTÍSIMO mantener siempre este código que ha quedado programado desde el principio.

Con esta metodología de programación abriremos la posibilidad de establecer los parámetros mediante 2 posibles vías: La primera es permitiendo que por sí mismo el péndulo **NOS INDIQUE LOS CÓDIGOS**; la segunda será a través de **INDICADORES QUE NOSOTROS ESTABLECEREMOS**. Ambas opciones son igualmente poderosas y dependerá de ti cuál prefieras usar. Debes poder enfocar tus pensamientos muy claramente, ya que estás enfocando tu intención en el péndulo y esa intención tiene que ser muy clara.

- Toma una posición sentada en un escritorio o mesa.
- Coloca tus pies en el suelo y levanta tu mano derecha haciendo escuadra sobre tu pecho.
- Sostén el péndulo por el extremo de la cadena entre tus dedos pulgar e índice.
- Asegúrate de que la parte superior de tu cuerpo y tu espalda estén rectos, de esta manera la energía podrá fluir libremente.
- Pon tu otra mano sobre la mesa.
- Relájate y omite atraer cualquier pensamiento a tu mente. Deja que tu respiración fluya con calma.

Programación del "Sí"

- Aclara tu mente y concéntrate en la palabra "**Sí**". Puedes decirla en voz alta o mentalmente. A continuación, pide al péndulo que se mueva y enfoca tu vista en él. Si eliges que sea el propio péndulo el que te indique el código, sigue concentrando y enfocando toda tu mente hasta que comience a balancearse e identifica el tipo de movimiento que realiza. Si, por el contrario, decides que tú le programarás el movimiento, balancea el péndulo suavemente a voluntad en un patrón circular, por ejemplo: en el sentido de las agujas del reloj mientras dices "Este es mi indicador sí".
- Haz esto durante 10 minutos o hasta que sientas que la señal se ha vinculado al péndulo. Repite esto hasta que el péndulo haga el movimiento asignado a la palabra "sí", sin que sientas que es algo forzado, simplemente dejarlo fluir.
- Posteriormente, comienza haciendo una pregunta muy sencilla en donde tú sabes que la respuesta es "sí". Si dejaste que el péndulo indicara el código, debes hacer esta pregunta varias veces hasta que comience a moverse de la manera en que lo hizo cuando se generó el código. En caso de que tú lo hayas establecido, basándonos en el ejemplo anterior, verifica que sí se mueva en el sentido horario, de lo contrario, deberás seguir practicando.

Programación del "No" y "Neutral / No sé"

Deberás seguir los mismos pasos de los puntos anteriores, de manera exacta. Solo debes cambiar las palabras que deseas programar, así como las preguntas formuladas en el punto final.



FORMULACIÓN DE PREGUNTAS

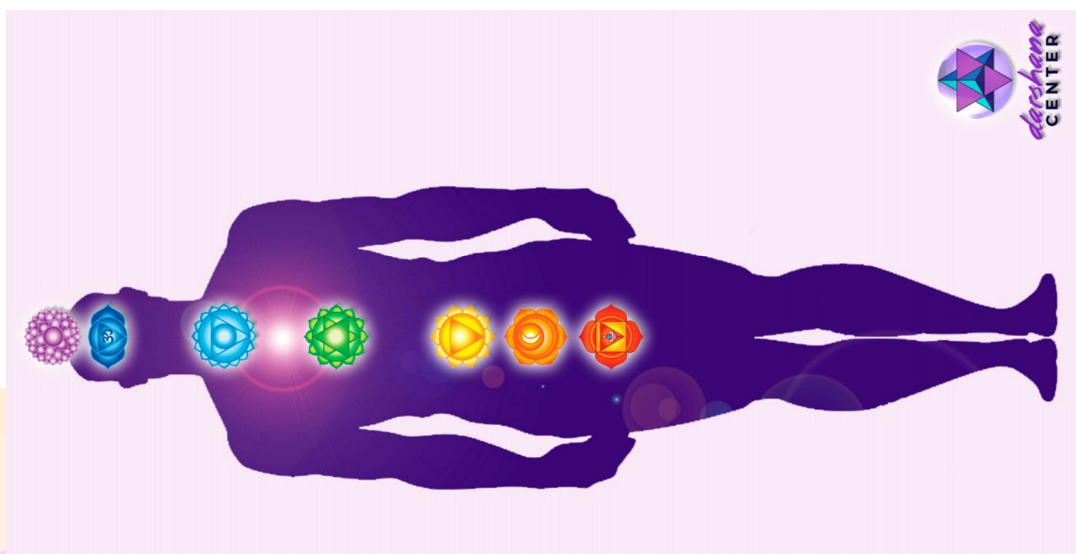
Es necesario saber cómo formular las preguntas al péndulo ya que se pueden hacer muchas preguntas sobre todos los argumentos posibles, sin embargo, debemos respetar algunas reglas básicas. La respuesta depende esencialmente de la formulación de la pregunta y de la clara y concentrada intención de quien pregunta:

- Formular la pregunta con la mayor claridad posible, simple, breve y directamente.
- No preguntar usando: “podría, sería, habría”.
- No preguntar dando opciones “¿mañana será nublado o soleado?”.
- Siempre preguntar usando el positivo, por ejemplo: “¿Es correcta esta decisión?” y no: “¿esta decisión no es errónea?”.
- No hacer preguntas cuya respuesta es notoria, se pueden hacer excepciones sólo para practicar o al principio de cualquier sesión.
- NUNCA hacer preguntas en base a la curiosidad, sino por un auténtico y sincero interés.
- NUNCA hacer preguntas que podrían dañar o herir voluntariamente a los demás.
- No preguntar nunca ¿POR QUÉ?, sino más bien formular la pregunta de manera que la respuesta pueda ser “sí” o “no”.
- NO usar nunca el péndulo para obtener resultados en competencias o juegos de azar.
- NUNCA hacer preguntas nacidas de una emoción o intención negativa como el coraje, celos, etc.
- Evitar preguntas confusas o que pueden tener varias respuestas.

DEFINICIÓN DE TESTIGO

La palabra testigo en Radiestesia y Radiónica, abarca todo aquello que pertenezca, rememora o representa en cualquier manera, sea un sujeto, animal, lugar o un objeto con el cual trabajaremos. **Este suele ser utilizado cuando se efectuará una consulta o terapia para tu propia persona o cuando es a distancia.**

Para obtener el mayor aporte energético del testigo, lo ideal es contar con algo que sea lo más cercano posible o que pertenezca energéticamente al consultante. Es el CONECTOR de la persona, animal, lugar u objeto que se beneficia, sea de la terapia radiónica o de cada consulta radiestésica por parte del operador. Es todo aquello que le pertenece directamente como uñas, cabello, piel, efectos u objetos personales, etc. También puede ser representado por una fotografía o elementos escritos en una hoja de papel blanco con tinta negra, como su nombre, una dirección, etc. Usualmente se utilizan siluetas humanas y pueden potencializarse colocando los puntos energéticos de los chakras, órganos internos, huesos o todo aquello que se requiera.



CONSULTA RADIESTÉSICA

El cuerpo humano más allá de la materia es energético, es eléctrico y magnético; estos circuitos de energía pueden romperse causando un desequilibrio, esto se llama **polaridad inversa** y afectará tu radiestesia. Golpear el costado de tus manos ayuda a reequilibrar esto. Antes de comenzar debe haber una buena hidratación en tu cuerpo. Cuando estamos correctamente hidratados, entonces la energía y la información pasan por nuestro sistema más fácilmente. El agua pura también limpiará tus chakras de manera momentánea, meridianos e incluso la energía no beneficiosa.

PRELIMINARES:

Antes de comenzar la consulta deberás tener a la mano los materiales necesarios. Normalmente se trata de **BIÓMETROS, GRÁFICOS RADIESTÉSICOS, HOJAS BLANCAS Y BOLÍGRAFO, TESTIGO o TESTIGOS**, puedes añadir alguna **PROTECCIÓN ENERGÉTICA** a base de Radiónica o Geometría Sagrada, una regla en caso de requerir biómetros improvisados, y por supuesto, **TU PÉNDULO**.

PROCEDIMIENTO:

A continuación, realizaremos el procedimiento en 2 fases. La primera es básicamente el protocolo que se utiliza inicialmente para programar nuestro péndulo. Esta es la base de toda consulta o terapia, ya sea Radiestésica o Radiónica.

FASE 1 -

- Toma una posición sentada en un escritorio o mesa.
- Coloca tus pies en el suelo y levanta tu mano derecha haciendo escuadra sobre tu pecho.
- Sostén el péndulo por el extremo de la cadena entre tus dedos pulgar e índice.
- Asegúrate de que la parte superior de tu cuerpo y tu espalda estén rectos, de esta manera la energía podrá fluir libremente.
- Pon tu otra mano sobre la mesa.
- Relájate y omite atraer cualquier pensamiento a tu mente. Deja que tu respiración fluya con calma.

FASE 2 -

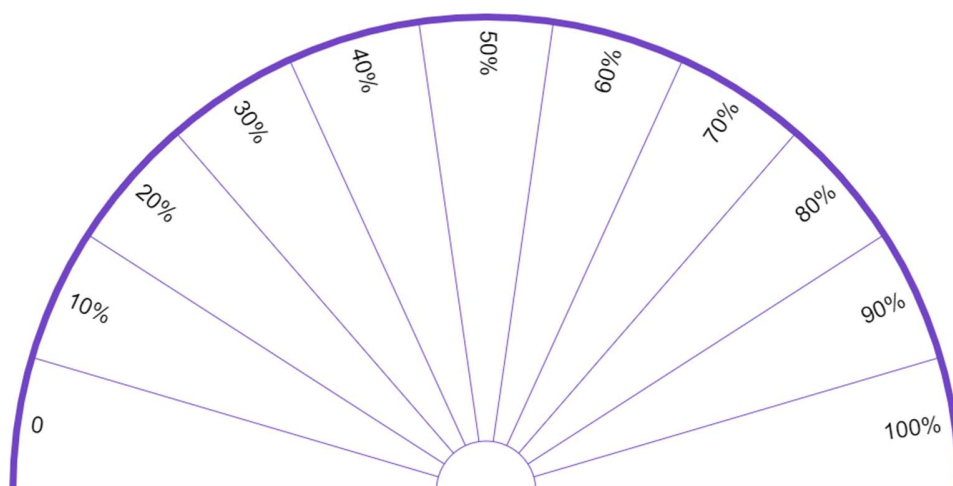
- Comienza formulando la pregunta base: “¿Es propicio este momento para realizar esta consulta?”.
- Si la respuesta es “sí”, procede. Si es “no”, detente y pregunta si se debe a que nos es el mejor momento o si es por energías negativas que están interfiriendo en ese momento, en ese espacio.
- Si la respuesta es sobre la fecha, coloca el Biómetro con días y pregunta sobre el momento oportuno para llevarla a cabo. En caso de ser por interferencias energéticas, realiza el **protocolo de limpieza astral** que veremos en el procedimiento de TERAPIAS RADIÓNICAS.
- Una vez que puedas comenzar, determina si solo harás PREGUNTAS buscando respuestas o bien, puedes iniciar el proceso de **TESTEO**. También puedes combinar ambas.
- Es recomendable siempre colocar en este punto, tu testigo sobre la mesa.
- Aquí comenzamos a formular las preguntas. Si buscamos respuestas a algunas preguntas, solo el colocar el testigo es suficiente. También puedes agregar algunos Biómetros y Gráficos Radiestésicos para aclarar tu mente o para determinar respuestas más precisas.
- En caso de realizar **TESTEO**, inicia midiendo los niveles energéticos con Biómetro Bovis. Posteriormente, sigue con el paso anterior, emitiendo preguntas sutiles como “¿me encuentro bien de salud física en este momento?”. Si la respuesta es positiva puedes cambiar la pregunta; si es negativa, comienza a adentrarte poco a poco en preguntas más específicas como, por ejemplo: “¿qué emociones me llevaron a la enfermedad?”, “¿hace cuántos días, meses, años, comenzó esta enfermedad?”, “¿qué órgano de mi cuerpo necesito sanar?”, “¿existe un tratamiento a base de medicamentos para esta enfermedad?”, etc. Todo lo anterior será siempre soportado con los Biómetros y Gráficos Radiestésicos.

- Ya sea que solo hiciste preguntas o bien, un procedimiento de testeo completo, siempre es recomendable ir tomando nota de todo para contar con los parámetros exactos al finalizar y tener siempre la posibilidad de analizar los resultados.
- Una vez que obtienes todas las respuestas que buscas, puedes concluir tu sesión simplemente respirando profundamente y relajándote por un lapso de uno a dos minutos.

Durante tu consulta, además del testigo, usarás los biómetros y/o los gráficos radiestésicos. Al final de este documento, te entregaremos algunos de estos que te serán muy útiles y que podrás utilizar ya de manera predeterminada, sin embargo, ten en cuenta que siempre es importante contar con todos tus materiales preliminares para que tengas la capacidad de ir elaborando tus propios biómetros y gráficos a medida que avanzas en tu consulta. De esta manera siempre tendrás la posibilidad de llegar a las respuestas más profundas que desees obtener.

EJERCICIO DE RADIESTESIA:

Usa un gráfico que proporcione escalas de 0 a 100%. Inicia todo el protocolo de una sesión radiestésica y a continuación, lanza las siguientes preguntas: ¿Qué tan conectado estoy con el péndulo? ¿Qué tan cómodo estoy usando el péndulo? ¿Qué % tengo de miedos subconscientes de usar el péndulo? ¿Qué % tengo miedo en secreto de alterar las líneas temporales? ¿Qué tan fuerte es mi conexión con el péndulo? ¿Qué tan libre de interferencias no beneficiosas estoy ahora?



TERAPIA RADIÓNICA

Durante este procedimiento se lleva a cabo la **INSTALACIÓN DE COMANDOS**. Normalmente está estrechamente vincula una sesión de Terapia Radiónica, con una previa formulación de preguntas y/o testeo mediante la sesión Radiestésica, sin embargo, puede omitirse la anterior si se tiene definido el objetivo de manera precisa.

El objetivo de una sesión o terapia a través de la Radiónica es el de cambiar frecuencias en cualquier rubro. Como se ha descrito previamente, brinda la posibilidad de hacer desde sanaciones físicas, emocionales y energéticas, hasta líneas temporales. La Radiónica enviará mensajes claros desde nuestro sistema consciente para que lleguen a esferas superiores, de tal modo que cada comando que sea programado pueda modificar situaciones actuales en múltiples dimensiones y sin límites de espacio – tiempo.

PRELIMINARES:

Exactamente igual a como se realiza con una consulta radiestésica, deberás tener a la mano los materiales necesarios: **BIÓMETROS, GRÁFICOS RADIESTÉSICOS, HOJAS BLANCAS Y BOLÍGRAFO, TESTIGO o TESTIGOS**, puedes añadir alguna **PROTECCIÓN ENERGÉTICA** a base de Radiónica o Geometría Sagrada, una regla en caso de requerir biómetros improvisados, y por supuesto, **TU PÉNDULO**.

PROCEDIMIENTO:

A continuación, realizaremos el procedimiento en 3 fases. La FASE 1 es la misma que se realiza durante una CONSULTA RADIESTÉSICA. La FASE 2 es precisamente el proceso de la consulta misma. Este paso puede o no llevarse a cabo dependiendo del objetivo que se busque, por ejemplo, si queremos de manera directa “energizar agua”, podemos ir hacia el proceso radiónico inmediatamente; en caso de que necesitemos primero hacer un testeo o medir niveles energéticos de un paciente u obtener diferentes respuestas para determinar lo que requeriremos programar, sí será necesario comenzar con la Fase 2. **Posteriormente iniciaremos el proceso de la FASE 3.**

FASE 3 –

COMANDOS DE INSTALACIÓN

Los Comandos de Instalación son declaraciones habladas que se conectan con la frecuencia del péndulo con tu propia intención de cambiar la probabilidad de que algo suceda a tu favor. El péndulo es una herramienta para acceder a la información en los reinos sutiles, que por lo general operan a través de nuestros cuerpos energéticos más allá de la materia. Con palabras puedes conectarte a cualquier frecuencia en este universo para cambiar líneas de tiempo. El poder para lograr cambiar estas frecuencias y líneas temporales radica en la comprensión de que es **SÍ ES POSIBLE** y luego, en hacernos conscientes simplemente pidiendo que suceda. Eso es todo lo que se necesita: **CERTEZA**.



HORARIO /
SH

PROGRAMAR – INCRUSTAR COMANDOS:

Las palabras o comandos de instalación del péndulo se realizan con un giro voluntario de péndulo en el sentido de las agujas del reloj “SH” (Sentido Horario). Con estas palabras de instalación se busca enviar nueva energía con el péndulo. Usa estas palabras con un movimiento en el sentido de las agujas del reloj para mover la energía hacia adelante o traer lo nuevo.

Nunca interrumpas el péndulo mientras esté girando, espera a que se detenga antes de comenzar con el siguiente comando. Puedes programar una lista de comandos para que todos se ejecuten uno tras otro. La instalación de energía es un comando de incrustación que puede realizarse con frases tales como: “Eleva mi vibración energética” o “Limpia mi chakra del corazón con amor”.

Algunas palabras de instalación:

Expandir, Mejorar, Asistir, Enviar, Empoderar, Acelerar, Energizar, Entregar, Encender, Activar, Instalar, Ejecutar, Integrar, Transformar.



**ANTIHORARIO /
SAH**

DESPROGRAMAR – ELIMINAR:

Eliminar o borrar se realiza mandando una oración en tu mente o diciéndola en voz alta mientras giras el péndulo a voluntad en sentido antihorario “SAH” (Sentido Antihorario). Cuando el péndulo haya terminado de girar, tu comando habrá terminado y la energía alrededor de este tema que estás buscando habrá cambiado. Algunos ejemplos de SAH de un comando con el péndulo son: “Elimina toda la energía de larvas que estén en mi cuerpo físicos y en mis cuerpos energéticos”, “Elimina la programación de carencia adquirida en casa”, etc.

El giro en sentido antihorario se usa con comandos de limpieza, eliminación o desconexión cuando deseas eliminar algo de tu línea de tiempo, cuerpo de energía sutil o memoria espiritual.

Algunas palabras de desinstalación:

Liberar, Eliminar, Deshabilitar, Desconectar, Erradicar, Desintegrar, Colapsar la línea de tiempo, Limpiar a cero, Disolver.

PROCEDIMIENTO:

- Coloca sobre la mesa el GRÁFICO AMPLIFICADOR (Anexo abajo). Este gráfico será usado siempre en cada terapia Radiónica ya que a través de su estructura la intención y los comandos de la sesión se mandan como con una antena energética y adquieren mayor potencia.
- Puedes agregar sobre el gráfico amplificador tu testigo.
- Es recomendable tener por escrito a manera de lista tus COMANDOS previo a iniciar la sesión.
- Comienza con todo el procedimiento de DESINSTALACIÓN y posteriormente realizas el de INSTALACIÓN.
- **Cada programación se realiza girando el péndulo a voluntad, ya sea SH o SAH, dependiendo del propósito que busques. Da un pequeño empuje al péndulo para iniciar tus giros y procura que se mantengan activos en cada comando por al menos un minuto. El péndulo deberá girar sobre el gráfico amplificador y/o testigo. En tanto se encuentra girando deberás concentrar toda tu energía y pensamientos en la frase o comando, preferentemente debe pronunciarse en voz alta repetidamente y con toda tu intención puesta en lo que estás diciendo.** Pasado ese tiempo, permite que el péndulo por sí solo termine, no lo detengas tú por elección propia ya que el péndulo al estar conectado con la energía de tu Yo Superior, estará girando el tiempo que se requiera para alcanzar el objetivo. En ocasiones puede parar rápidamente y en otras puede tardar varios minutos.
- Se recomienda suplantear energías inversas cuando se eliminan o desprograman comandos. Lo anterior quiere decir que, si eliminamos “MIEDO”, por ejemplo, posteriormente podemos programar “AUTO CONFIANZA”, etc.
- Una vez que terminas la sesión habiendo completado toda tu lista de comandos, puedes concluir simplemente respirando profundamente y relajándote por un lapso de uno a dos minutos.

EJERCICIOS PRÁCTICOS DE RADIÓNICA:

Todos deben realizarse conforme a las fases del protocolo anterior. Los siguientes son muestras prácticas para entender mejor la manera en que puedes abordar cada terapia radiónica.

Limpieza astral

Es importante que midas cuánta energía no beneficiosa del astral está afectando la sesión antes de comenzar. Usa un gráfico de 0 a 100% y pregunta: “¿Qué % de energía no beneficiosa está afectando esta sesión ahora?”. En caso de haber energía negativa puedes comenzar la liberación energética con comandos de DESPROGRAMACIÓN, tales como: “Libera toda la energía negativa de mi espacio, campo áurico y esta sesión ahora”. Puedes hacer declaraciones como: “La energía liberada es transformada en amor y enviada al Sol Central, sólo permito que el amor divino y la energía vibratoria más elevada estén presentes”.

Aumento de la tasa de precisión

Puedes aumentar tu tasa de precisión simplemente solicitándola con un comando como este en SH: “Aumenta la tasa de precisión de mi péndulo para esta sesión”. “Toda interferencia es nula y sin valor, mi péndulo solo escucha el sonido de mi voz y recibe instrucción de mis mandamientos”.

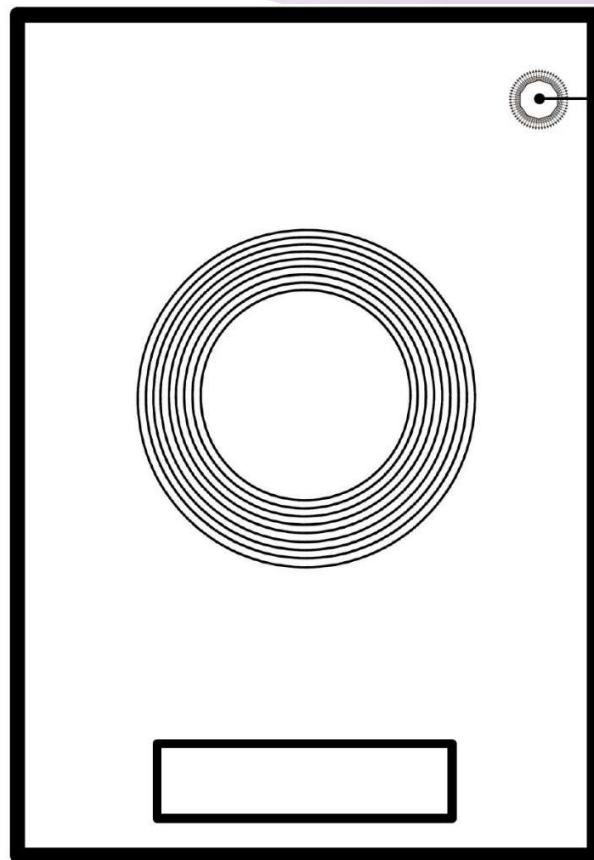
Cambiar frecuencia energética del pasado

Puedes transformar energéticamente o cambiar la frecuencia energética de tu pasado en esta vida o en una experiencia de vida previa. Usa el péndulo en sentido antihorario y pídele que busque un evento en el pasado que se necesite cambiar o transferir. En SAH: “Encuentra, localiza y corrige cualquier situación o evento en el pasado y luego ciérralo”. En SH: “ahora me conecto con una nueva versión vibratoria más alta de mí mismo en el pasado”.

Eliminar bloqueos y limitaciones

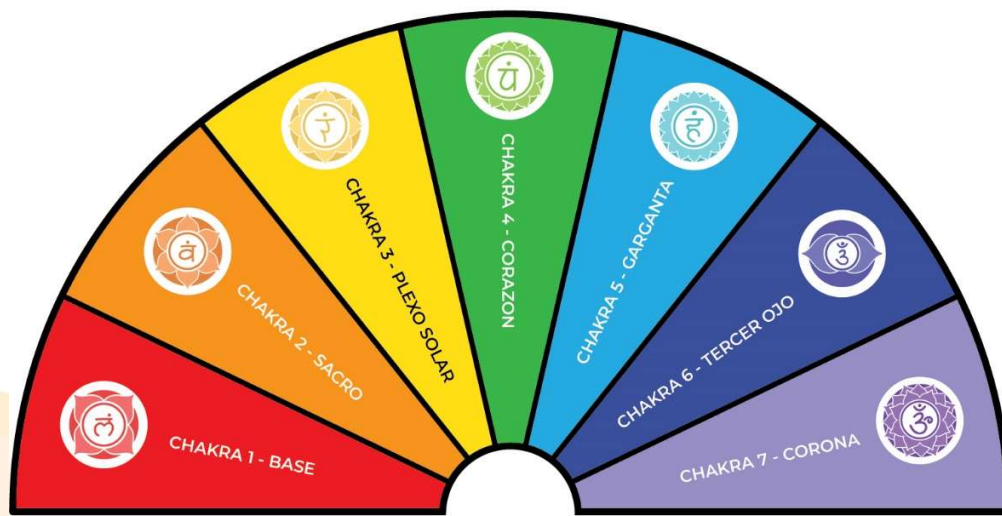
En SAH: “Limpiar todas las limitaciones autoimpuestas y la energía de la CARENIA que reside en mis pensamientos, sentimientos, emociones, energía y sistema de memoria”. “Elijo conectarme con estas huellas, etiquetas, cordones, palabras e imágenes en eventos no localizados y reduciéndolos a cero en esta y todas las demás de mis vidas que he experimentado con mi Magna Presencia”. En SH: “Me muevo más allá de lo que actualmente es posible, más allá de la visión limitada que actualmente tengo para mí”. “Me elevo hacia la dimensión de la Consciencia y brillo como la luz”. “Me doy permiso inmediato para avanzar en todas las áreas de mi vida desde este punto en adelante”.

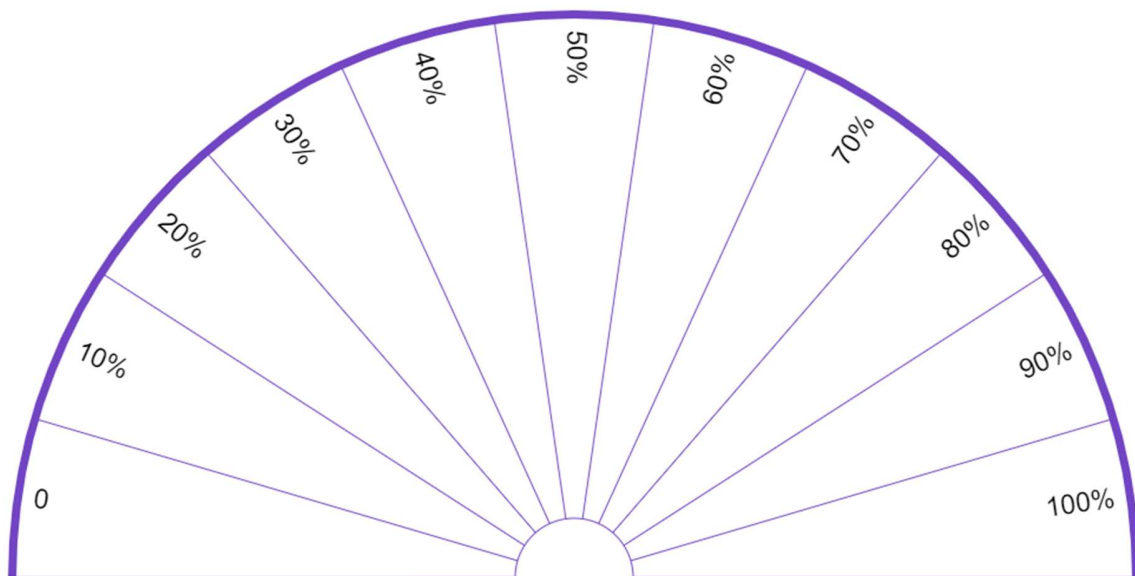
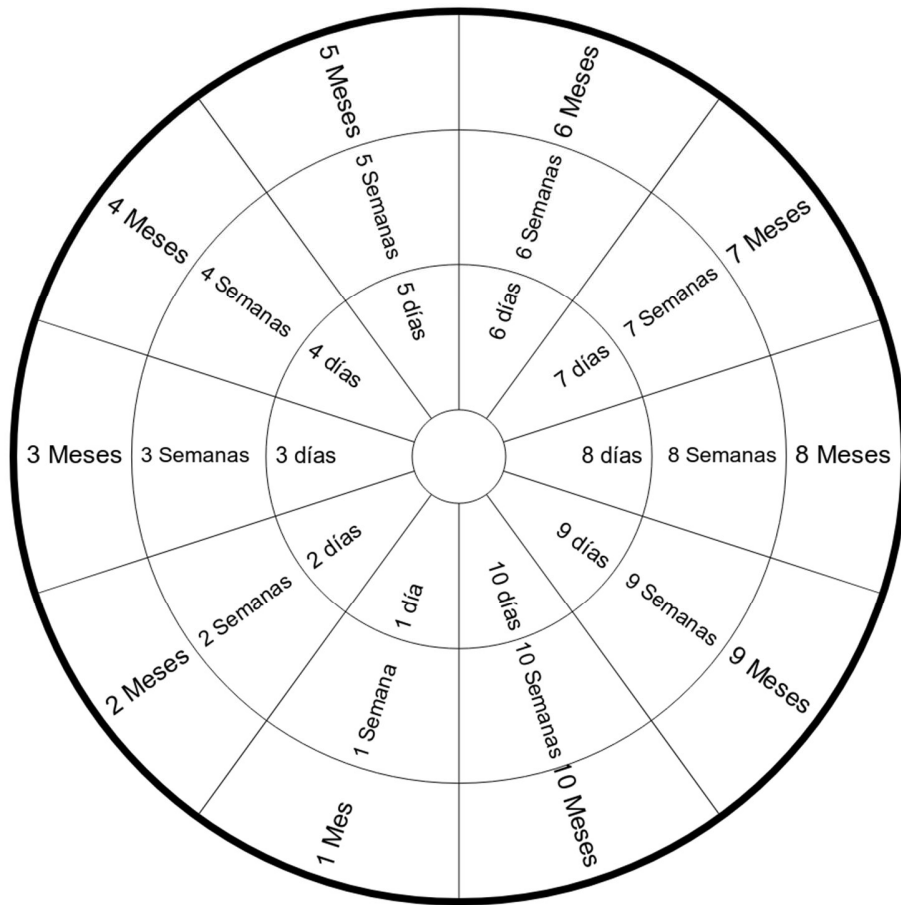
GRÁFICO AMPLIFICADOR RADIÓNICO:

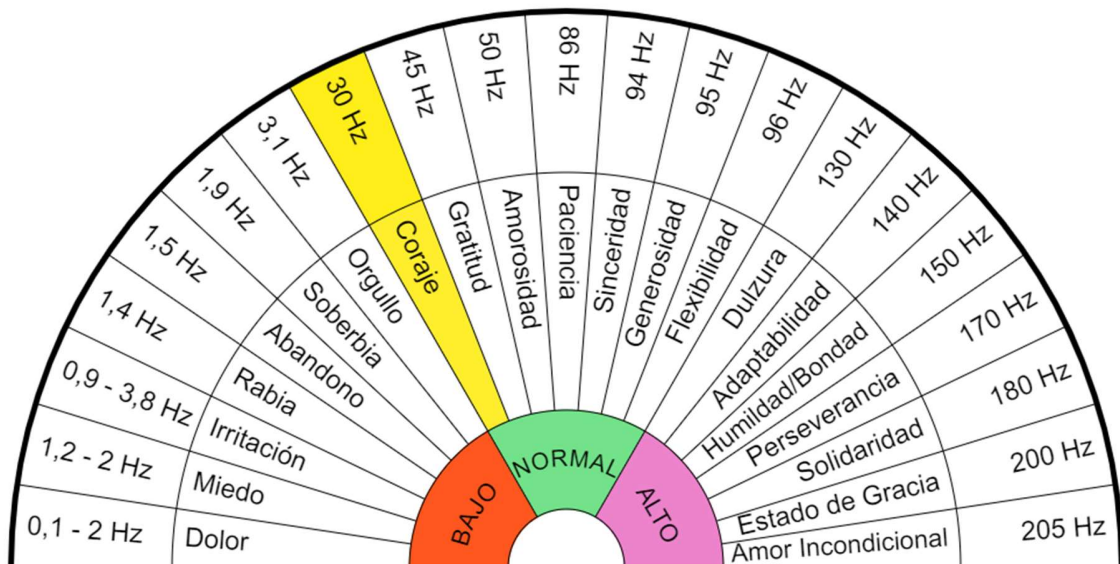
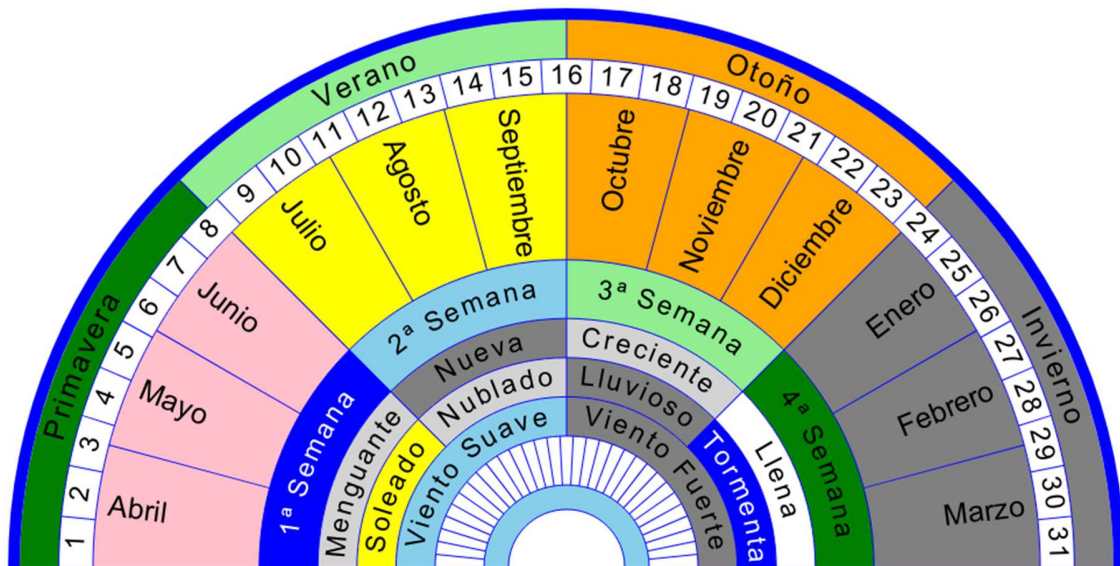


GRÁFICOS RADIESTÉSICOS Y BIÓMETROS VARIOS:

LOS CHAKRAS

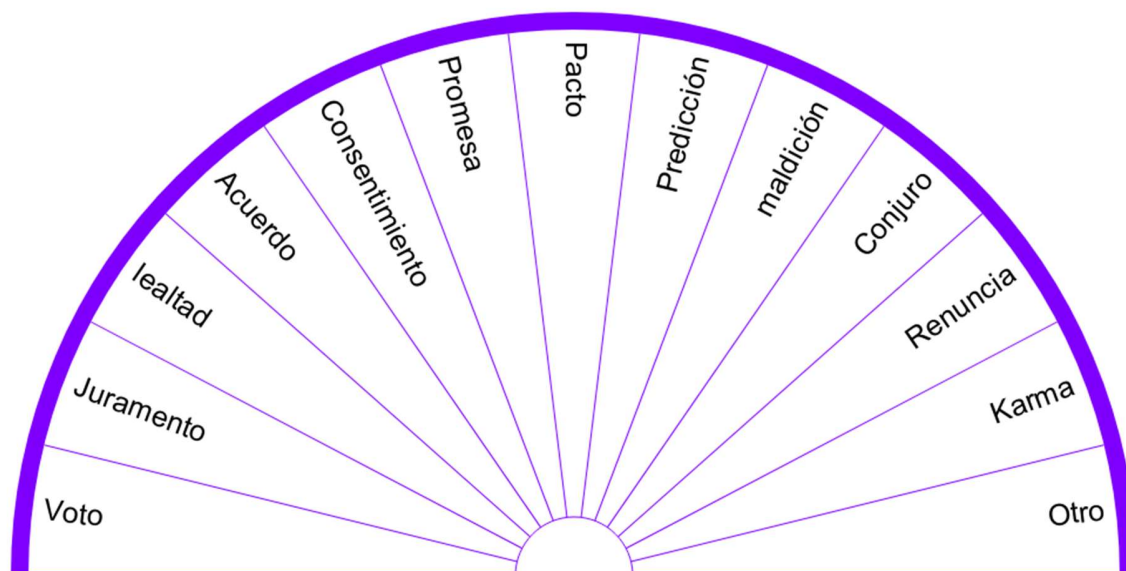
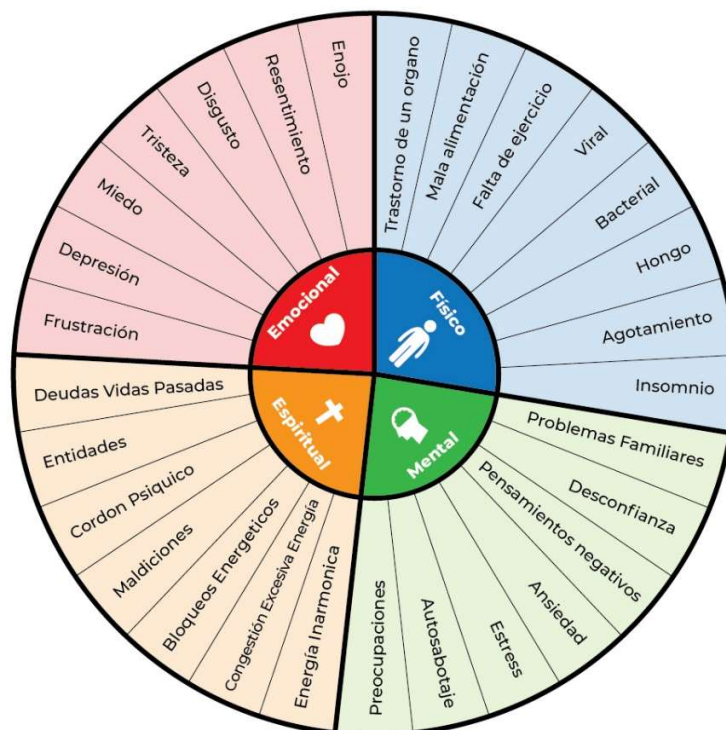






ORIGEN DE LA ENFERMEDAD

Preguntar: ¿Cual es el origen de la enfermedad?



LOS SECRETOS DEL PÉNDULO

Darshana Center. Todos los derechos reservados 2020.